

Автоматизированная информационная система «Сельское административное образование» (АИС САО)

Общие сведения

Автоматизированная информационная система «Сельское административное образование» (АИС САО) представляет собой территориально распределенную трехуровневую автоматизированную информационную систему. АИС САО функционирует в сельских населенных пунктах - на уровне сельской администрации, в муниципальных районах – на районном уровне, в муниципальных администрациях субъектов РФ – на уровне субъекта РФ.

Назначение

АИС САО предназначена для комплексной автоматизации похозяйственного учета в субъектах РФ, формирования, ведения и использования баз данных о населении, земельном и жилом фонде, хозяйствах, их материально-технической базе, а также информационного обслуживания в рамках выполнения государственных и муниципальных функций и предоставления услуг населению. В АИС САО реализуется обмен данными с региональными базовыми регистрами информации.

Цели создания

АИС САО создана в целях:

- улучшения качества управления в органах государственной власти и местного самоуправления субъектов РФ;
- повышения эффективности управления социально-экономическим развитием сельских населенных пунктов;
- повышения эффективности планирования деятельности органов власти;
- повышения качества и оперативности предоставления услуг населению;
- обеспечения адресности государственной социальной поддержки населения;
- обеспечения сбора налогов в бюджеты всех уровней;
- обеспечения контроля миграционных процессов;
- повышения эффективности работы органов власти в чрезвычайных ситуациях;
- осуществления поддержки субъектов малого сельскохозяйственного бизнеса;
- информационного обеспечения проведения сравнительного анализа сельских поселений по различным параметрам и факторам развития;
- повышения эффективности оценки социально-экономического и инфраструктурного потенциала территории в целом и отдельных поселений.

Роль АИС САО в межведомственном взаимодействии

АИС «Сельское административное образование может быть использована в качестве информационной системы органов исполнительной власти субъекта (ИС-ОИВ), предоставляющей государственные (муниципальные) услуги в электронной форме, и может быть включена в систему межведомственного электронного взаимодействия (СМЭВ) в качестве Потребителя данных и Поставщика данных.

В АИС САО разработан функциональный модуль, обеспечивающий регистрацию и обработку электронных заявок на услуги, входящие в сводный перечень первоочередных государственных и муниципальных услуг, предоставляемых органами исполнительной власти субъектов Российской Федерации и органами местного самоуправления в электронном виде (Распоряжение Правительства РФ № 1993-р от 17 декабря 2009 года):

- Прием заявлений на выдачу документов органами местного самоуправления;
- Выдача документов (выписки из похозяйственной книги, выписки из домовой книги, справок и иных документов).

АИС САО обеспечивает возможность использования ее в качестве Поставщика данных для региональной системы межведомственного электронного взаимодействия (РСМЭВ). В рамках системы межведомственного электронного взаимодействия АИС САО предоставляет сведения для следующих сервисов:

- выписка из похозяйственной книги;
- выписка из домовой книги;
- справка о составе семьи.

Электронные сервисы разрабатываются в зависимости от технологической карты межведомственного взаимодействия (ТКМВ) субъекта РФ каждой государственной (муниципальной) услуги. Поэтому количество, информационное наполнение и формирование электронных сервисов зависит от региональных особенностей.

Нормативно-правовая база

Правовую основу создания АИС САО составляют федеральные законы и другие нормативные правовые акты Российской Федерации, регламентирующие порядок регистрации и учета населения страны, а также сбора и использования органами государственной власти, органами местного самоуправления, государственными и муниципальными организациями персональных данных:

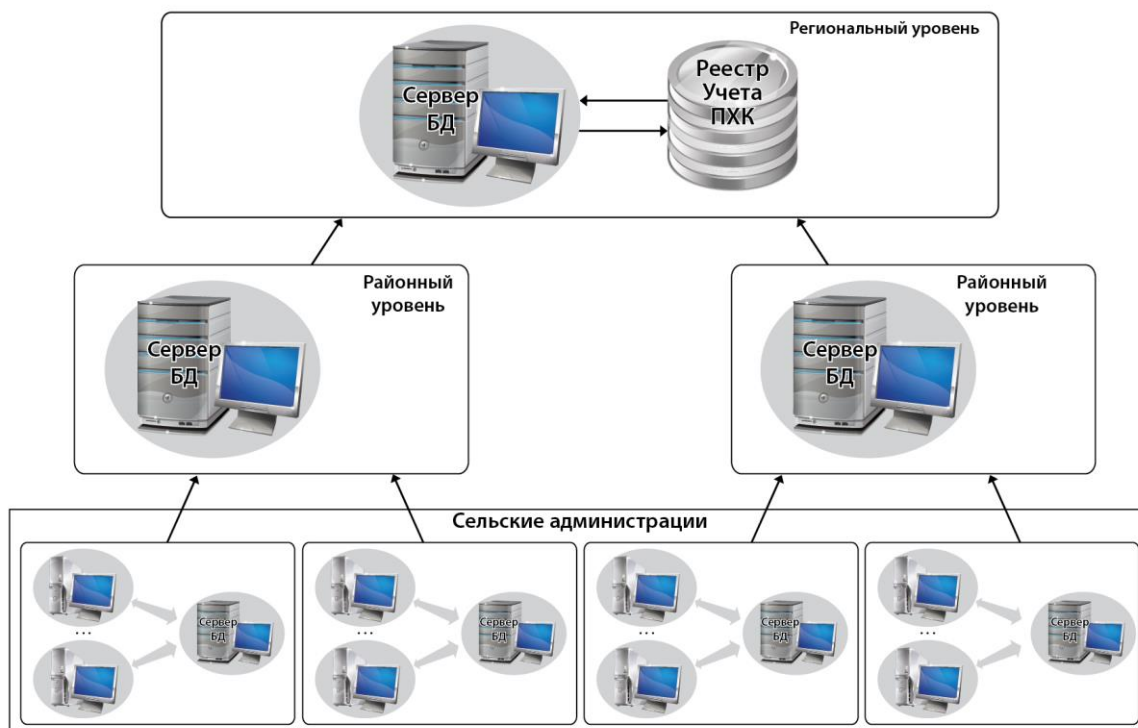
- Приказ Минсельхоза РФ от 11.10.2010 N 345 "Об утверждении формы и порядка ведения похозяйственных книг органами местного самоуправления поселений и органами местного самоуправления городских округов";
- Закон РФ от 25 июня 1993 г. № 5242-1 "О праве граждан Российской Федерации на свободу передвижения, выбор места пребывания и жительства в пределах Российской Федерации" (с изменениями от 2 ноября 2004 г., 18 июля 2006 г., 25 декабря 2008 г., 27 июля, 13 декабря 2010 г., 1 июля 2011 г.);
- Земельный кодекс Российской Федерации от 25 октября 2001 г. № 136-ФЗ (с изменениями и дополнениями);
- Федеральный закон № 108-ФЗ «О проведении всероссийской сельскохозяйственной переписи», принятый 21 июля 2005 года Государственной Думой Российской Федерации (с изменениями от 11 июля 2011 г.);
- Постановление Правительства РФ от 12.08.2004 года № 410 «О порядке взаимодействия органов государственной власти субъектов РФ и органов местного самоуправления с территориальными органами федерального органа исполнительной власти, уполномоченного по контролю и надзору в области налогов и сборов» (в ред. Постановлений Правительства РФ от 19.05.2005 N 311, от 10.10.2007 № 663);
- Приказ Минфина России и ФНС России от 25.02.2005г. №28н/САЭ-3-10/58 «Об утверждении периодичности, сроков и формы представления информации в соответствии с Правилами, утвержденными постановлением Правительства Российской Федерации от 12.08.2004г. № 410»;
- Приказ Минфина России от 23.03.2006 № 47н «Об утверждении формы «Сведения о земельных участках, расположенных в пределах муниципального образования» и Рекомендаций по заполнению»;
- Приказ ФНС России от 28.07.2006г. № САЭ-3-13/485@ «Об утверждении Требований к структуре и содержанию файлов сведений о земельных участках, расположенных в пределах муниципального образования»;
- Приказ Росстата от 02.07.2008 N 153 (ред. от 07.08.2009) "Об утверждении статистического инструментария для организации статистического наблюдения за численностью и составом населения, травматизмом на производстве и деятельностью в сфере здравоохранения на 2009 год";
- Приказ Росстата от 29.07.2011 N 336 "Об утверждении статистического инструментария для организации федерального статистического наблюдения за сельским хозяйством и окружающей природной средой";

- Федеральный закон "О внесении изменений в законодательные акты РФ и признании утратившими силу некоторых законодательных актов РФ в связи с принятием ФЗ "О внесении изменений и дополнений в ФЗ "Об общих принципах организации законодательных (представительных) и исполнительных органов государственной власти субъектов РФ" и "Об общих принципах организации местного самоуправления в РФ" от 22 августа 2004 г. N 122-ФЗ (с изменениями);
- ФЗ «Об информации, информатизации и защите информации» № 149-ФЗ от 27 июля 2006 года " (в ред. Федеральных законов от 27.07.2010 № 227-ФЗ, от 06.04.2011 № 65-ФЗ, с изм., внесенными Федеральным законом от 21.07.2011 № 252-ФЗ);
- Постановление ЦИК России № 133/929-4 от 17.12.2004г. «Развитие Государственной автоматизированной системы «Выборы» в 2005 – 2008 годах»;
- Положение о государственной системе регистрации избирателей, участников референдума в Российской Федерации, утверждено постановлением ЦИК России от 06.11.1997г. № 134/973-2 (с изменениями, внесенными постановлением ЦИК России №5/37-4 от 29.04.2003г. и постановлением ЦИК России 164/1084-4 от 29.12.2005г.), а также нормативные акты, издаваемые законодательными органами субъектов РФ, утверждающие региональные редакции «Указаний по ведению похозяйственного учета».

Архитектура системы

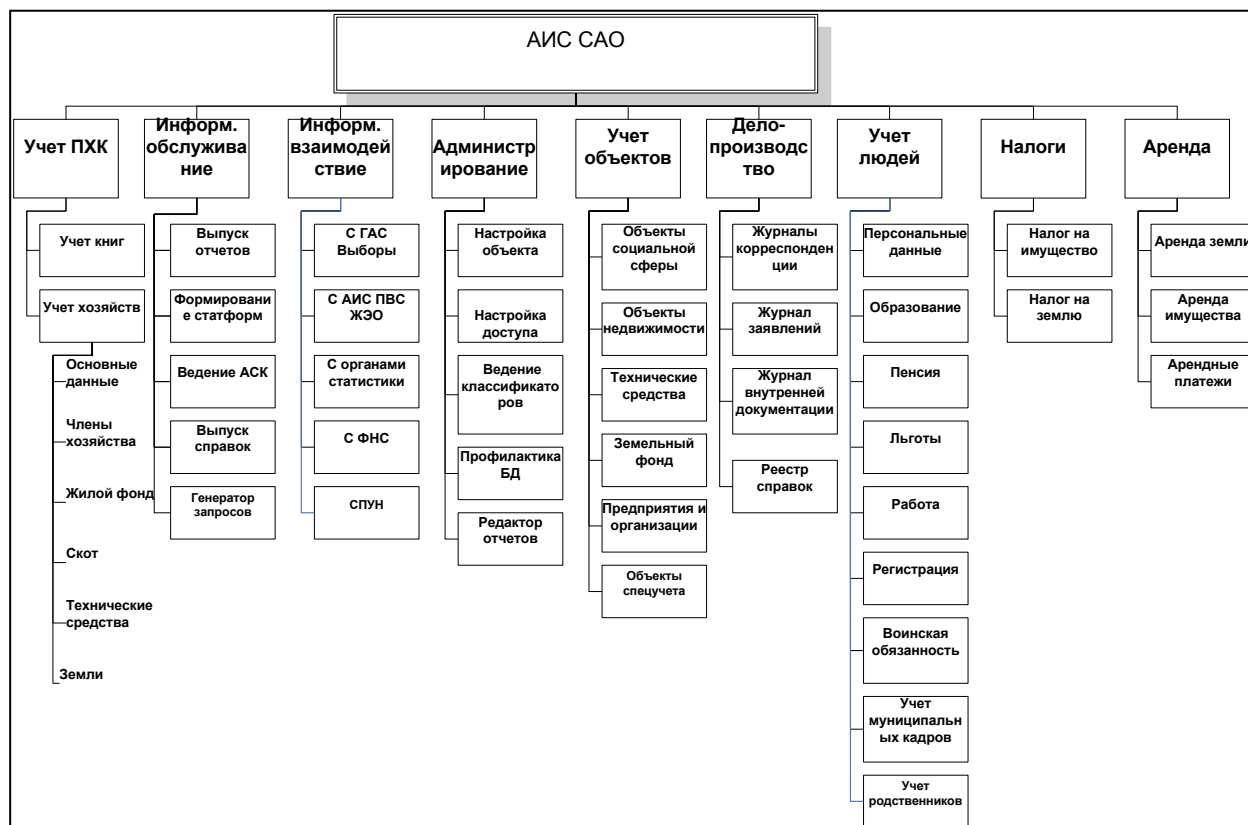
Сервера баз данных находятся как на уровне сельской администрации, так и на районном и региональных уровнях. Данные из сельских администраций периодически передаются в районные БД, а данные из районов – в общую базу региона. На региональном уровне доступ к БД может быть организован с помощью Web-интерфейса.

АИС Сельского административного образования



Структура АИС CAO уровня сельского административного образования

В соответствии с функциями, возложенными на структурные подразделения сельских административных образований, в подсистемах АИС CAO уровня сельского административного образования выделены подсистемы, задачи и комплексы задач.



АИС CAO уровня сельского административного образования состоит из следующих подсистем:

- Учет похозяйственных книг;
- Информационно-справочное обслуживание;
- Информационное взаимодействие;
- Административное обслуживание;
- Учет объектов на территории сао;
- Делопроизводство;
- Учет физических лиц;
- Расчет местных налогов;
- Учет договоров аренды.

Подсистема «Учет похозяйственных книг»

Подсистема «Учет похозяйственных книг» обеспечивает выполнение следующих функций:

- Учет движения записей похозяйственной книги.
- Учет хозяйств.
- Учет членов хозяйств.
- Учет земельных участков хозяйств.
- Учет жилого фонда хозяйств.
- Учет скота хозяйств.
- Учет технических средств хозяйств.

Похозяйственная книга

Тип книги: Основная

Номер книги: 1

Срок действия: с 01.01.2007 по 31.12.2011

САО: Граховский

Список населенных пунктов: Байтуганово, Батырево, Благодатное, Большая Ерыкса, Бондюга, Верхняя Игра

Список хозяйств

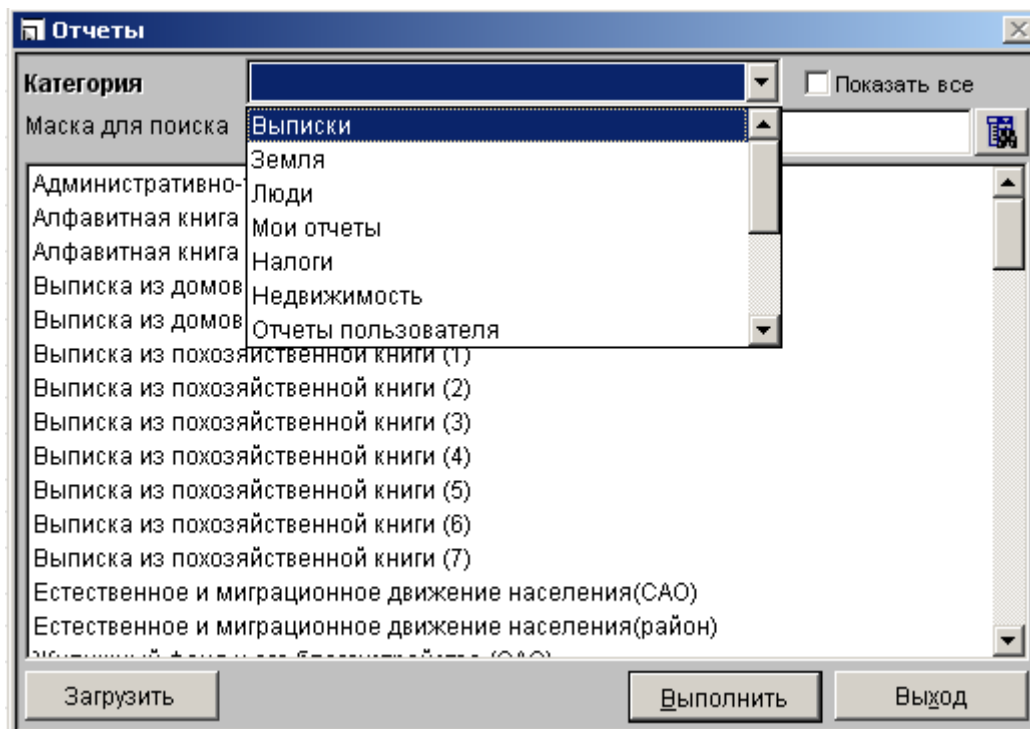
Записан первым	Л/С	
Инчин Павел Иванович	2	
Инчин Сергей Павлович	2а	Закрыт 30.03.2007
Леухин Олег Николаевич	1	
Сметанин Николай Викторович	4	
Шальнов Николай Алексеевич	3	

Открыть Л/С
Заккрыть Л/С
Просмотр

Подсистема «Информационно-справочное обслуживание»

Подсистема «Информационно-справочное обслуживание» обеспечивает выполнение следующих функций:

- Выпуск справок и выписок.
- Ведение Адресно-справочной картотеки.
- Выпуск статистических форм.
- Выпуск отчетов.
- Выпуск отчетов оценки развития сельского образования.
- Генератор запросов.



Подсистема «Информационное взаимодействие»

Подсистема «Информационное взаимодействие» обеспечивает выполнение следующих функций:

- Информационное межуровневое взаимодействие:
 - Выгрузка актуального среза базы данных в файл для загрузки в базу данных верхнего уровня,
 - Загрузка базы данных, выделенной из базы данных верхнего уровня в базу данных с/а.
- Информационное взаимодействие с ГАС «Выборы».
- Информационное взаимодействие с ФНС.
- Информационное взаимодействие с ПВС ЖЭО.
- Информационное взаимодействие с органами статистики

Загрузка/выгрузка данных	▶	Загрузка из ПВС
Выделение базы данных		Загрузка из ГАС Выборы
Налоги	▶	Выгрузка данных в верхний уровень
Редактор отчетов		Загрузка данных в верхний уровень
Дополнительные возможности	▶	Выгрузка в ГАС Выборы
		Выгрузка данных о земельных участках в ФНС

- Информационное взаимодействие с порталом СПУН

**Система
Персонального Учета Населения
Республика Удмуртия**

[Главная страница](#)
[Новости](#)
[Организации](#)
[Документы](#)
[Кабинет пользователя: admin](#)
[Выход](#)
[Помощь](#)

Республика Удмуртия

- [Алнашский р-н](#)
- [Балезинский р-н](#)
- [Вавожский р-н](#)
- [Воткинск г.](#)
- [Воткинский р-н](#)
- [Глазов г.](#)
- [Глазовский р-н](#)
- [Граховский р-н](#)
- [Дебесский р-н](#)
- [Завьяловский р-н](#)
- [Игринский р-н](#)
- [Ижевск г.](#)
- [Канбарский р-н](#)
- [Каракулинский р-н](#)
- [Кезский р-н](#)
- [Кизнерский р-н](#)
- [Киясовский р-н](#)
- [Красногорский р-н](#)
- [Малопургинский р-н](#)
- [Можга г.](#)
- [Можгинский р-н](#)
- [Сарапул г.](#)
- [Сарапульский р-н](#)
- [Селтинский р-н](#)
- [Сюмсинский р-н](#)
- [Увинский р-н](#)
- [Шарканский р-н](#)
- [Южский р-н](#)
- [Якушур-Бодянский р-н](#)
- [Ярский р-н](#)

Организации

- [Органы записи актов гражданского состояния](#)
- [Паспортные столы жилищных организаций](#)
- [Расчетные центры ЖКХ](#)
- [Сельские администрации](#)

Виды услуг

CAO

- [Люди](#)
- [Хозяйства](#)
- [Транспорт](#)
- [Налоги](#)
- [Земли](#)
- [Скот](#)
- [Жилищный фонд](#)
- [Предприятия](#)
- [Социальная сфера](#)
- [Выдача справок и выписок из домовой и похозяйственной книг](#)

Обработка запросов СПУН

Размещение файлов запросов
 ...

Размещение файлов ответов
 ...

Код АИС

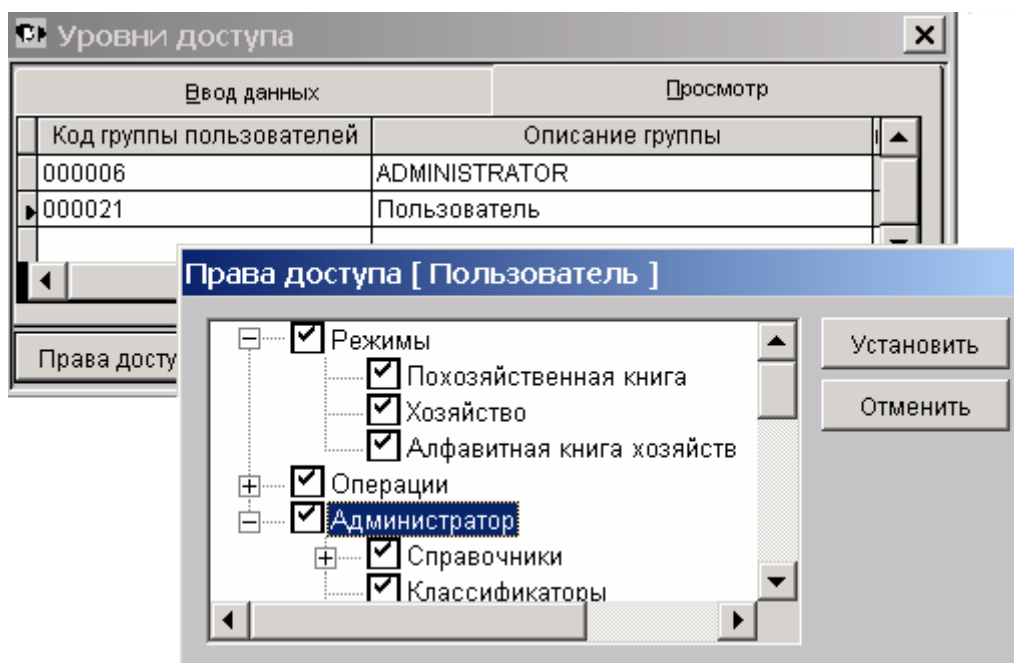
Таблица форм АИС CAO

	Отчет	Категория услуги	Параметры
	Сведения о численности населения	Люди	Уровень
	Сведения о численности детей	Люди	уровень
	Сведенья о лицах, не зарегистрированных в хозяйствах	Люди	уровень
	Сведения о муниципальных кадрах	Люди	Уровень
	Сведения о хозяйствах	Хозяйства	Уровень
	Сведения о муниципальных транспортных средствах	Транспортные средства	Уровень, тип
	Налог на землю	Налоги	Уровень
	Налог на имущество	Налоги	Уровень
	Сведения о наличии земель	Земля	Уровень
	Количество скота на территории	Скот	Уровень
	Жилищный фонд и его благоустройство	Жилищный фонд	Уровень
	Списки предприятий и организаций	Предприятия	Уровень
	Объекты социальной сферы	Социальная сфера	Уровень

Подсистема «Административное обслуживание»

Подсистема «Административное обслуживание» обеспечивает выполнение следующих функций:

- Настройка объекта.
- Настройка уровней доступа пользователей.
- Ведение отраслевых и региональных справочников и классификаторов.
- Актуализация общероссийских классификаторов.
- Профилактика базы данных.
- Выгрузка актуального среза базы данных в файл для загрузки в районную базу данных.
- Загрузка выделенной базы данных из районной.
- Формирование Журнала загрузок и выгрузок



- Редактор отчетов

Редактор отчетов - это встроенное программное сервисное средство, предназначенное для создания отформатированных табличных отчетов как на базе существующих отчетов, так и совершенно новых.

Редактор отчетов

Наименование: Статистика (по CAO) ID: 000001
 Шаблон: STAT Создан: INSOFT
 Форма параметров: getsaotb 0 1 Доступ: 23
 Тип отчета: Статистика

Шаблон Excel

Наименование	Тип	Диапазон
CHILD_14_15	Ячейка	R10C3
CHILD_16_18	Ячейка	R11C3
PENSCOUNT	Ячейка	R12C3
EDUCCOUNT	Ячейка	R13C3
EDUC_0003	Ячейка	R14C3
EDUC_0004	Ячейка	R15C3
EDUC_0005	Ячейка	R16C3
EDUC_0007	Ячейка	R17C3
EDUC_0009	Ячейка	R18C3

Описание ячеек шаблона

Наименование	Тип
BigCount	Запрос
BirdCount	Запрос
Child_0_16	Запрос
Child_0_6	Запрос
Child_14_15	Запрос
Child_16_18	Запрос
Child_7_13	Запрос
CowCount	Запрос
DateActual	Выраж.

Просмотр таблицы БД Выгрузить отчеты Запустить на выполнение

Подсистема «Учет объектов на территории с/а»

Подсистема «Учет объектов на территории с/а» обеспечивает выполнение следующих функций:

- Учет объектов социальной сферы.
- Учет объектов недвижимости.

Объекты недвижимости

Наименование объекта: Дом ветеранов Память

CAO: Абрамовский Площадь, кв.м.: 500.000

Тип собственности: Федеральная собственность Число этажей: 2

Тип объекта: Дом ветеранов Дата постройки: 01.01.1956

Адрес объекта: 607251, Нижегородская обл, Арзамасский р-н, Абрамово с, Заречная ул, дом 5 Дата капремонта: ..

Дата капреконструкции: ..

Состояние объекта: Отличное Хорошее Удовлетворительное Неудовлетворительное (ветхое) Руинное (аварийное)

Дополнительные характеристики:

Мощность (число посещений в смену)	10.000	10 (3) посещ.
Количество врачей	5.000	чел.
Число мест	100.000	мест

Материал конструкции: Бревно Телефон: ..

Дополнительные сведения:

Дата внесения сведений: 03.04.2008 Дата начала/окончания действия объекта: 03.04.1965

- Учет технических средств, не принадлежащих хозяйствам
- Учет Предприятий и организаций

Предприятия и организации

Ввод данных | Просмотр

Наименование
ОАО "Покровская слобода"

Официальное наименование
[]

Юридический адрес | **Фактический адрес**
606351, Нижегородская обл, Княгининский р-н, Покров с, Восточная, дом 8, кв. 2

Основной вид деятельности
выпечка хлебо-булочных изделий

ИНН 1111111111 | ОКАТО 4554454555 | ОКФС Собственность субъектов Российской Федерации
 КПП 111111111 | ОКПО 44554230 | ОКОПФ Государственные корпорации
 ОГРН 45422336 | Рег. номер в ПФР []
 ОКДП 45556666 | Рег. номер в ФСС []

ФИО руководителя: Иванов
 Должность руководителя: директор
 Телефон организации: 121122

- Учет земельного фонда, не принадлежащего хозяйствам

Земельный фонд

ID # 000001

Категория: Земли сельскохозяйственного назначения | Кадастровый номер: []
 Вид использования: Личное подсобное хозяйство | Площадь участка: 0.8000 га
 Вид права: Частная собственность | Площадь под постройками: [] кв.м.
 Вид владения: Арендаторы | Стоимость кв.м.: 50.0000 руб.
 Коэффициент налога на участки для ЖС: 1 | Стоимость земли: 400000.00000000 руб.

Местоположение участка | **Правообладатели**
 Адрес: 606351, Нижегородская обл, Княгининский р-н, Покров с, Восточная, дом 1, кв. 1 | Васильев Антон Сергеевич | 1/1
 Ориентир: []
 примерно в [] по направлению на []
 Положение на ДКК: []

Дата внесения сведений: 01.01.2005 | Лицевой счет: 1

- Учет специализированных жилых помещений

Специализированное жилое помещение

Номер: с1 | Книга: СПЕЦ | САО: Покровский

Наименование: Больница № 7

Тип помещения: Больница | Тел.: []

Адрес
606351, Нижегородская обл, Княгининский р-н, Покров с, Кулибина, дом 8, корп. 1

Список зарегистрированных граждан

Фамилия	Имя	Отчество	Дата рождения	Статус
Бобышева	Нина	Михайловна	15.01.1955	Зарегистр.

Все записи
 Текущее состояние
 История значений

Подсистема «Делопроизводство»

Подсистема «Делопроизводство» обеспечивает выполнение следующих функций:

- Ведение Журнала внутренней документации.
- Ведение Журнала входящей корреспонденции.
- Ведение Журнала исходящей корреспонденции.
- Ведение Журнала заявлений граждан.
- Ведение Реестра выданных справок.

Входящий документ

Входящий № 1 Дата регистрации 03.02.2008 № дела 1

Краткое содержание Письмо

Отправитель Руководитель районной администрации

Исходящий № 56/а Дата документа 14.01.2008

Резолюция Передать на исполнение

Исполнитель Петрова Ольга Леонидовна Срок исполнения 03.02.2008 Статус на исполнении

Файл D:\ПИСЬМА\ПИСЬМО 1.DOC

Подсистема «Расчет местных налогов»

Подсистема «Расчет местных налогов» обеспечивает выполнение следующих функций:

- Расчет налога на землю по поселению.
- Расчет налога на имущество по поселению.

Налоговые ставки

Справочник Категории земель

Наименование	Начало действия	Ставка (%)
Земли населенных пунктов	03.09.2001	1.500
Земли запаса	03.09.2000	0.500

Подсистема «Учет физических лиц»

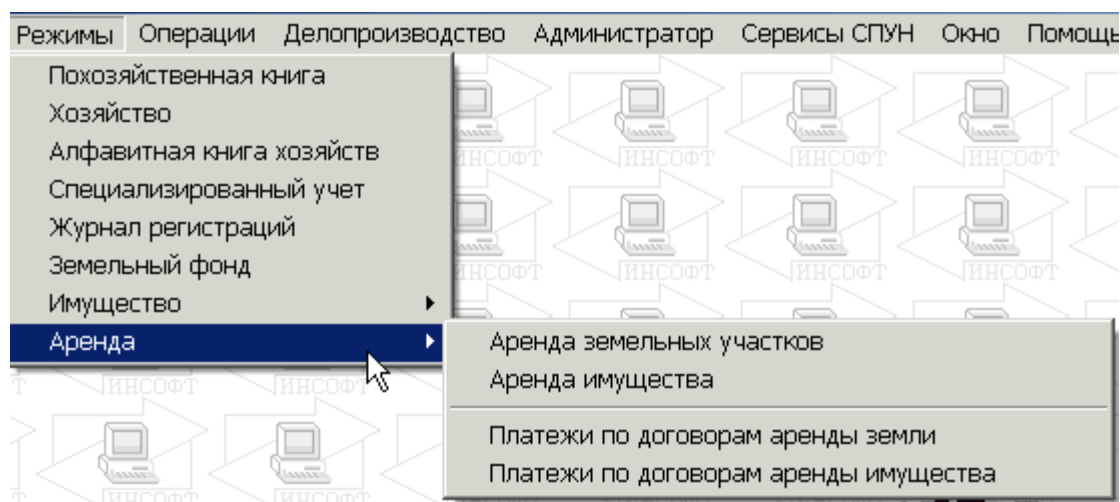
Подсистема «Учет физических лиц» обеспечивает выполнение следующих функций:

- Учет персональных данных;
- Учет регистрации по месту жительства и месту пребывания;
- Учет данных об образовании;
- Учет данных о работе;
- Учет данных о воинской обязанности;
- Учет данных о пенсиях;
- Учет данных о льготах;
- Учет близких родственников, проживающих совместно и отдельно;
- Учет муниципальных кадров;
- Учет лиц, не являющихся членами хозяйства;
- Поиск данных о человеке;
- Формирование параметризованных списков граждан.

Подсистема «Аренда»

Подсистема «Аренда» обеспечивает выполнение следующих функций:

- Учет договоров аренды имущества;
- Учет договоров аренды земельных участков;
- Учет платежей по договорам аренды имущества;
- Учет платежей по договорам аренды земельных участков.



Структура АИС САО районного уровня

В соответствии с функциями, возложенными на структурные подразделения районных администраций, АИС САО районного уровня включают в себя следующие подсистемы:

- Агрегированный похозяйственный учет.
- Информационно-справочное обслуживание.
- Информационное взаимодействие.
- Административное обслуживание
- Учет объектов на территории сельских поселений.
- Делопроизводство.
- Учет физических лиц.
- Расчет местных налогов.
- Учет договоров аренды.

Подсистема «Агрегированный похозяйственный учет»

Подсистема «Агрегированный похозяйственный учет» обеспечивает выполнение следующих функций:

- Просмотр данных о похозяйственных книгах.
- Просмотр данных по хозяйствам:
 - по членам хозяйств без персональных данных,
 - по земельным участкам,
 - по жилому фонду,
 - по скоту,
 - по техническим средствам.

Подсистема «Информационно-справочное обслуживание»

Подсистема «Информационно-справочное обслуживание» обеспечивает выполнение следующих функций:

- Выпуск форм статистической отчетности.
- Выпуск отчетов, содержащих суммарные данные по району и САО.
- Выпуск отчетов оценки развития сельского образования.
- Генератор запросов для создания отчетов, содержащих агрегированные данные по хозяйствам и членам хозяйств.

Подсистема «Информационное взаимодействие»

Подсистема «Информационное взаимодействие» обеспечивает выполнение следующих функций:

- Загрузка файла, содержащего актуальный срез базы данных сао в районную базу данных.
- Выделенной базы данных сао из районной БД.
- Выгрузка актуального среза базы данных в файл для загрузки в региональную базу данных.
- Обработка запроса портала СПУН.
- Формирование отчета по запросу пользователя портала СПУН, содержащего сведения:
 - о численности населения,
 - о численности детей,
 - о лицах, не зарегистрированных в хозяйствах,
 - о муниципальных кадрах,
 - о хозяйствах,
 - о муниципальных транспортных средствах,
 - по налогу на землю,
 - по налогу на имущество,
 - о наличии земель,
 - о наличии скота,
 - о жилищном фонде и его благоустройстве,
 - о предприятиях и организациях,
 - об объектах социальной сферы.

Подсистема «Учет объектов на территории сельских поселений»

Подсистема «Учет объектов на территории сельских поселений» обеспечивает выполнение следующих функций:

- Учет объектов социальной сферы.
- Учет объектов недвижимости.

- Учет технических средств, не принадлежащих хозяйствам.
- Учет Предприятий и организаций.
- Учет земельного фонда, не принадлежащего хозяйствам.
- Учет специализированных жилых помещений.

Подсистема «Делопроизводство»

Подсистема «Делопроизводство» обеспечивает выполнение следующих функций:

- Ведение Журнала внутренней документации.
- Ведение Журнала входящей корреспонденции.
- Ведение Журнала исходящей корреспонденции.

Подсистема «Учет физических лиц»

Подсистема «Учет физических лиц» обеспечивает выполнение следующих функций:

- Просмотр данных о людях: о членах хозяйств и не являющихся членами хозяйства.
- Учет муниципальных кадров районной администрации.

Подсистема «Расчет местных налогов»

Подсистема «Расчет местных налогов» обеспечивает выполнение следующих функций:

- Расчет налога на землю по району и сао.
- Расчет налога на имущество по району и сао.

Подсистема «Учет договоров аренды»

Подсистема «Учет договоров аренды» обеспечивает выполнение следующих функций:

- Учет Договоров аренды имущества.
- Учет Договоров аренды земельных участков.
- Учет платежей по договорам аренды имущества.
- Учет платежей по договорам аренды земельных участков.

Структура АИС САО уровня субъекта РФ

АИС САО уровня субъекта РФ включают в себя следующие подсистемы:

- Агрегированный похозяйственный учет.
- Информационно-справочное обслуживание.
- Информационное взаимодействие.
- Административное обслуживание
- Учет объектов на территории сельских поселений.
- Делопроизводство.
- Учет физических лиц.
- Расчет местных налогов.
- Учет договоров аренды.

Подсистема «Агрегированный похозяйственный учет»

Подсистема «Агрегированный похозяйственный учет» обеспечивает выполнение следующих функций:

- Просмотр данных о похозяйственных книгах.
- Просмотр данных по хозяйствам:
 - по членам хозяйств без персональных данных.
 - по земельным участкам.
 - по жилому фонду.
 - по скоту.
 - по техническим средствам.

Подсистема «Информационно-справочное обслуживание»

Подсистема «Информационно-справочное обслуживание» обеспечивает выполнение следующих функций:

- Выпуск форм статистической отчетности.
- Выпуск отчетов, содержащих суммарные данные по району, САО, региону.
- Выпуск отчетов оценки развития сельского образования.
- Генератор запросов для создания отчетов, содержащих агрегированные данные по хозяйствам и членам хозяйств.

Подсистема «Информационное взаимодействие»

Подсистема «Информационное взаимодействие» обеспечивает выполнение следующих функций:

- Загрузка файла, содержащего актуальный срез базы данных сао в региональную базу данных.

- Выделенной базы данных сао из региональной базы данных.
- Обработка запроса портала СПУН.
- Формирование отчета по запросу пользователя портала СПУН.

Подсистема «Учет объектов на территориях сельских поселений»

Подсистема «Учет объектов на территориях сельских поселений» обеспечивает выполнение следующих функций:

- Учет объектов социальной сферы.
- Учет объектов недвижимости.
- Учет технических средств.
- Учет Предприятий и организаций.
- Учет земельного фонда, не принадлежащего хозяйствам.
- Учет специализированных жилых помещений.

Подсистема «Делопроизводство»

Подсистема «Делопроизводство» обеспечивает выполнение следующих функций:

- Ведение Журнала внутренней документации.
- Ведение Журнала входящей корреспонденции.
- Ведение Журнала исходящей корреспонденции.

Подсистема «Учет физических лиц»

Подсистема «Учет физических лиц» обеспечивает выполнение следующих функций:

- Просмотр данных о людях: о членах хозяйств и не являющихся членами хозяйства.
- Учет муниципальных кадров администрации.

Подсистема «Расчет местных налогов»

Подсистема «Расчет местных налогов» обеспечивает выполнение следующих функций:

- Расчет налога на землю по сао, району, региону.
- Расчет налога на имущество по сао, району, региону.

Подсистема «Учет договоров аренды»

Подсистема «Учет договоров аренды» обеспечивает выполнение следующих функций:

- Учет Договоров аренды имущества.

- Учет Договоров аренды земельных участков.
- Учет платежей по договорам аренды имущества.
- Учет платежей по договорам аренды земельных участков.